

Сообщение о возможном установлении публичного сервитута

Администрация муниципального образования Мостовский район рассматривает ходатайство об установлении публичного сервитута.

С ходатайством об установлении публичного сервитута обратилось публичное акционерное общество «Россети Кубань».

Цель установления публичного сервитута: для эксплуатации объекта электросетевого хозяйства «Нежилое здание ЗТП 10/0,4 кВ Я-3-674» (дата ввода в эксплуатацию 01.01.1985 г.). Объект принадлежит ПАО «Россети Кубань» на основании Решения Арбитражного суда Краснодарского края от 24.03.2016 г. по делу № А32-42817/2015.

Публичный сервитут устанавливается на основании пп.1 ст. 39.37, п.4 ст. 39.41 ЗК, ст. 3.6 Федерального закона от 25.10.2001 № 137-ФЗ «О введении в действие Земельного кодекса Российской Федерации» для организации электроснабжения населения.

В соответствии со статьей 39.42 Земельного кодекса Российской Федерации администрация муниципального образования Мостовский район Краснодарского края информирует о возможном установлении публичного сервитута для эксплуатации объекта электросетевого хозяйства «Нежилое здание ЗТП 10/0,4 кВ Я-3-674» на земельные участки, в отношении которых испрашивается публичный сервитут:

№ п/п	Кадастровый номер земельного участка	Адрес (местоположение)
1.	23:20:0000000:1338	Мостовский район, Ярославское сельское поселение, Автомобильная дорога «Ярославская-Махошевская»
2.	23:20:1301008:11	Мостовский район, ст-ца Ярославская, ул. Ленина, 184
3.	23:20:1301008:1181	Мостовский район, Автомобильная дорога «Ярославская-Махошевская»

Схема расположения границ публичного сервитута для эксплуатации объекта электросетевого хозяйства «Нежилое здание ЗТП 10/0,4 кВ Я-3-674» размещена на сайте Администрации муниципального образования Мостовский район <http://www.mostovskiy.ru/adm/str/upravlenie-imushchestvennykh-i-zemelnykh-otnoshenij/z.html>.

Срок установления публичного сервитута 49 (сорок девять) лет.

Заинтересованные лица могут ознакомиться с поступившим ходатайством об установлении публичного сервитута и прилагаемым к нему описанием местоположения границ публичного сервитута, по адресу: Краснодарский край, Мостовский район, пос. Мостовской, ул. Горького, 140, управление имущественных и земельных отношений муниципального образования Мостовский район, кабинет № 1, время приема: с понедельника по пятницу с 8-00 до 12-00 и с 13-00 до 16-00 (кроме выходных и праздничных дней).

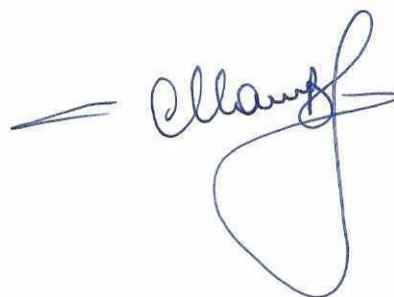
Информация о поступившем ходатайстве об установлении публичного сервитута размещена на официальном сайте администрации муниципального образования Мостовский район mostovskoy@mo.krasnodar.ru.

Правообладатели земельных участков, в отношении которых испрашивается публичный сервитут, если их права не зарегистрированы в Едином государственном реестре недвижимости, в течение тридцати дней со дня опубликования сообщения, предусмотренного пп.1 п.3 ст. 39.42 Земельного кодекса Российской Федерации, подают в

администрацию муниципального образования Мостовский район заявление об учете их прав (обременений прав) на земельные участки с приложением копий документов, подтверждающих эти права (обременения прав) по адресу: 352570, Краснодарский край, Мостовский район, пос. Мостовской, ул. Горького, 140, управление имущественных и земельных отношений муниципального образования Мостовский район, кабинет № 1, либо почтовым отправлением по указанному адресу.

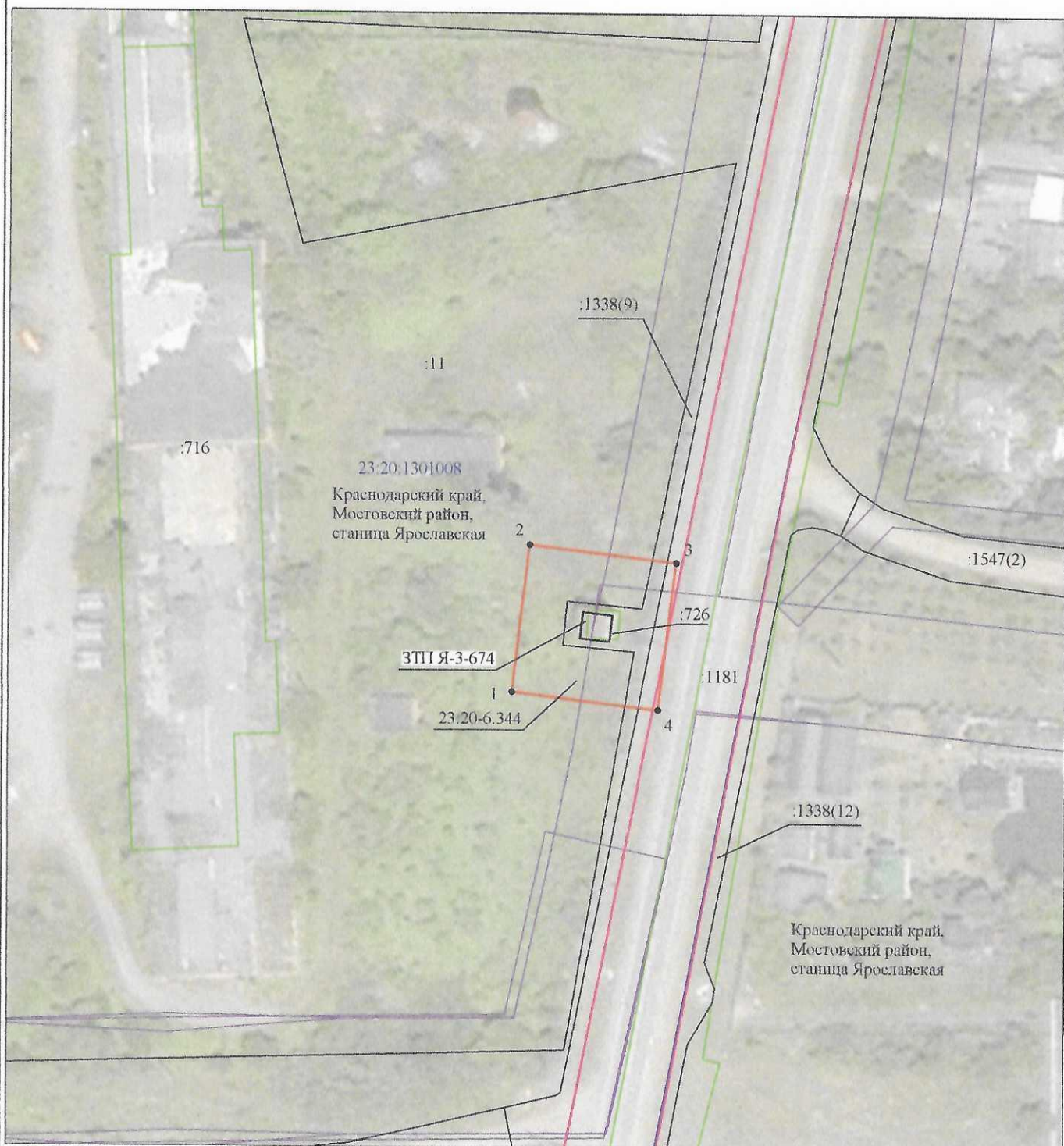
Правообладатели земельных участков, подавшие заявления по истечении указанного срока, несут риски невозможности обеспечения их прав в связи с отсутствием информации о таких лицах и их правах на земельные участки.

Начальник управления
имущественных и земельных
отношений муниципального
образования Мостовский район

A handwritten signature in blue ink, appearing to read 'М.В. Мальцев', with a large loop at the end.

М.В. Мальцев

Схема расположения границ публичного сервитута объекта



Масштаб 1:1000

Используемые условные знаки и обозначения:

- | | |
|------------------|---|
| №1 | - номер опоры |
| — (orange line) | - граница публичного сервитута |
| — (blue line) | - граница кадастрового деления |
| — (red line) | - граница населенного пункта |
| — (black line) | - граница земельного участка, имеющегося в ЕГРН |
| — (green line) | - граница ОКС, имеющаяся в ЕГРН |
| — (purple line) | - граница охранной зоны, имеющейся в ЕГРН |
| 23:00:0000000:34 | - кадастровый номер земельного участка, имеющегося в ЕГРН |
| 23:00:0000000:1 | - номер кадастрового квартала |